

VERITAS®



HANDLEIDING

Inhoud

Correct gebruik	1
Belangrijke veiligheidsinstructies	2
Accessoires.....	4
Apparaatonderdelen	5
Knoppen op de machine	6
LCD-informatie	7
LCD-knoppen	8
De machine aansluiten	10
Voetpedaal	11
Spoelen	12
Spoel plaatsen	14
Inrijger bovendraad.....	15
Draadsnijder.....	18
Persvoetje omhoog zetten	18
Persvoetdruk instellen.....	18
Draadspanning.....	19
De persvoethouder plaatsen.....	20
Gebruikershandleiding persvoet	21
Aanwijzing naaldkeuze	22
Naald verwisselen	23
Transporteurs omhoog en omlaag zetten	24
Steekbalans instellen	24
Achteruit stikken.....	25
Naaien met de vrije arm.....	25
Naairichting wijzigen	26
Naaien van dikke stoffen.....	26
Naaitafel	27
Randgeleider gebruiken.....	27
Tweelingnaald gebruiken	28
Geheugenfunctie.....	30
Combinatiefunctie	36
Machine-instellingen	43
LCD-scherm reinigen	46
Oppervlak van de naaimachine reinigen	46
Grijper reinigen	47
Naaiverlichting	48
Problemen oplossen	49

Correct gebruik

Gevaar! Elektrische schok door vochtigheid.

- De naaimachine dient uitsluitend te worden bewaard en gebruikt in droge ruimtes.
- Vochtigheid en damp kunnen een elektrische schok veroorzaken.

Gevaar! Oogletsel door een gebroken naald.

- Er mogen uitsluitend zachte en flexibele stoffen worden genaaid.
- De machine is niet bestemd voor het naaien van materialen zoals dik, hard of inflexibel leer, zeildoek, canvas, enz. De naald kan breken.
- De naald kan breken als het materiaal niet door de motor wordt getransporteerd, maar door de gebruiker wordt aangeduwd of tegengehouden.

Gevaar! Letsel door prikken aan de naald bij onbedoelde werking.

- De machine mag uitsluitend gebruikt worden door oplettende volwassenen.
- Kinderen en personen met beperkte capaciteiten mogen uitsluitend van de machine gebruik maken na uitvoerige instructies en onder voortdurend toezicht.
- Laat een werkende machine nooit onbeheerd achter in een ruimte waar kinderen toegang toe hebben.
- De hoofdschakelaar moet zijn uitgeschakeld als er voorbereidende of configuratietaken worden uitgevoerd.

Gevaar! Risico op letsel door storingen of aanpassingen.

- De machine mag niet worden aangepast.
- Reparaties moeten worden uitgevoerd door de technische dienst.
- Schade, aanpassingen of het gebruik van niet-originele accessoires kan leiden tot letsel.
- Defecte machines moeten niet worden gebruikt.

Gevaar! Ongeschikte installatielocaties (werkplekken) kunnen tot ongevallen leiden.

- De machine mag uitsluitend worden gebruikt op een stabiel oppervlak.
- Wankele, onstabiele of rommelige werkplekken kunnen ervoor zorgen dat de machine valt of naaldprikletsel veroorzaken.

Gevaar! Personen die niet op de hoogte zijn van deze bedieningsinstructies kunnen zichzelf bezeren of de naaimachine beschadigen.

- Gebruik deze naaimachine alleen als u fundamentele kennis heeft over hoe een naaimachine te gebruiken.

Gevaar! Als u niet oplet kunt u letsel door de naald oplopen.

- Neem uw tijd, zorg dat de werkplek opgeruimd is en leid het materiaal rustig door de machine zonder kracht te gebruiken.

Let op! Deze machine is ontworpen voor thuisgebruik.

- De machine is niet goedgekeurd voor professioneel of commercieel gebruik.

Belangrijke veiligheidsinstructies

Bij het gebruik van een elektrisch apparaat moet altijd aandacht besteed worden aan de veiligheid, onder andere aan de volgende standaard veiligheidseisen:


Lees alle instructies door voordat u deze naaimachine gaat gebruiken.

GEVAAR - Zo vermindert u het risico op een elektrische schok:

1. Laat een elektrisch apparaat nooit onbeheerd achter met de stekker in het stopcontact.
2. Haal na gebruik en voordat de naaimachine wordt schoongemaakt altijd de stekker uit het stopcontact.

WAARSCHUWING - Zo kunt u het risico van brandplekken, brand, een elektrische schok en letsel bij personen verminderen:

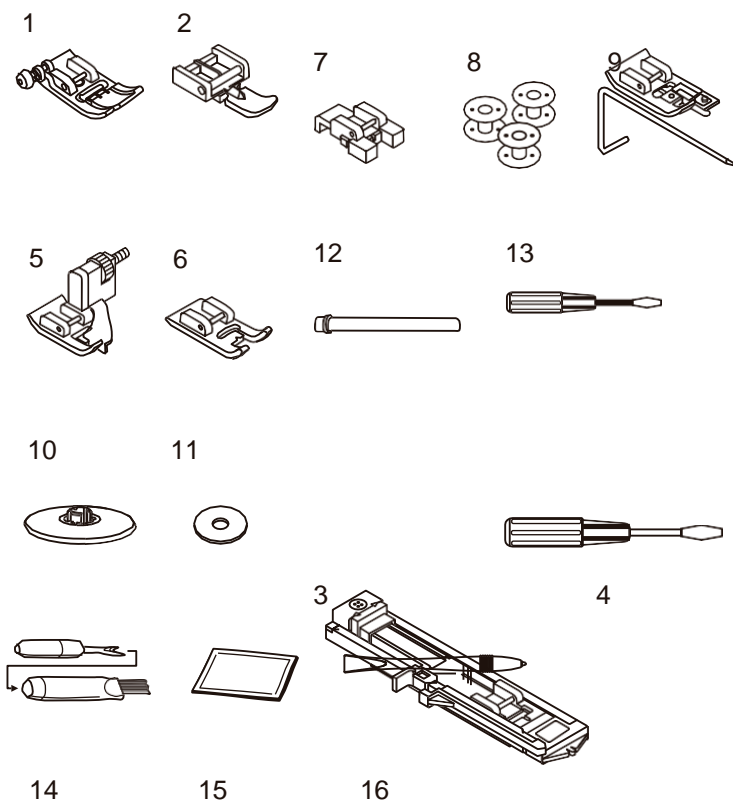
1. Lees de instructie zorgvuldig voordat u dat machine gaat gebruiken.
2. Bewaar de instructies waar u ze gemakkelijk terug kunt vinden, bijvoorbeeld dicht bij de machine.
3. Gebruik de machine uitsluitend op droge locaties.
4. Laat de machine nooit onbeheerd achter bij kinderen of oudere personen, omdat zij de risico's ervan wellicht niet kunnen inschatten.
5. Deze machine kan gebruikt worden door kinderen van 8 jaar en ouder, mensen met verminderde fysieke, sensorische of geestelijke capaciteiten of gebrek aan kennis en ervaring, mits dat onder toezicht gebeurt of instructie gegeven is hoe ze de machine veilig kunnen gebruiken en zij de gevaren begrijpen die ermee samenhangen.
6. Kinderen mogen niet spelen met de machine.
7. Schoonmaak- en onderhoudswerkzaamheden mogen niet zonder toezicht door kinderen uitgevoerd worden.
8. Zet de machine altijd uit bij voorbereidende handelingen (bijvoorbeeld verwisselen van de naald, garen inrijgen of verwisselen van het voetje).
9. Haal altijd de stekker uit het stopcontact als u de machine onbeheerd achterlaat, om te voorkomen dat iemand gewond raakt doordat de machine per ongeluk aangezet wordt.
10. Haal altijd de stekker uit het stopcontact voordat u de lamp vervangt of onderhoud gaat doen (smeren, schoonmaken).
11. Gebruik de machine niet in natte of vochtige omgevingen.
12. Trek bij het uittrekken van de stekker van de machine nooit aan het snoer maar aan de stekker.
13. Als de led defect of beschadigd is, moet het worden vervangen door de producent, zijn servicemonteur of een soortgelijk erkend persoon om gevaar te voorkomen.
14. Plaats nooit iets op het pedaal.

- 
15. Gebruik de machine nooit als de ventilatiegaten afgedekt zijn. Houd de ventilatiegaten van de machine en het voetpedaal vrij van stof, fozel en resten.
 16. De machine mag uitsluitend worden gebruikt met voetpedaal van het type C-9003.
 17. Het geluidsniveau bij normaal gebruik is minder dan 75dB(A).
 18. Gooi elektrische apparaten niet weg met het ongesorteerde gemeentefval, maar maak gebruik van aparte inzamelpunten.
 19. Neem contact op met uw plaatselijke gemeente voor informatie over de beschikbare inzamelsystemen.
 20. Indien elektrische apparaten worden weggegooid op vuilnisbelten of stortplaatsen, kunnen er gevaarlijke substanties in het grondwater lekken en in de voedselketen terechtkomen, waar ze uw gezondheid en welzijn kunnen schaden.
 21. Als u oude apparaten door nieuwe vervangt, is de winkelier wettelijk verplicht om uw oude apparaat terug te nemen voor verwijdering zonder dat dat u iets kost.
 22. Het apparaat dient niet te worden gebruikt door personen (waaronder kinderen) met verminderde fysieke, sensorische of geestelijke capaciteiten, of met gebrek aan ervaring en kennis, tenzij ze onder toezicht staan of instructies hebben gekregen. (Geldig buiten Europa)
 23. Houd toezicht op kinderen opdat ze niet met het apparaat spelen. (Geldig buiten Europa)

BEWAAR DEZE INSTRUCTIES

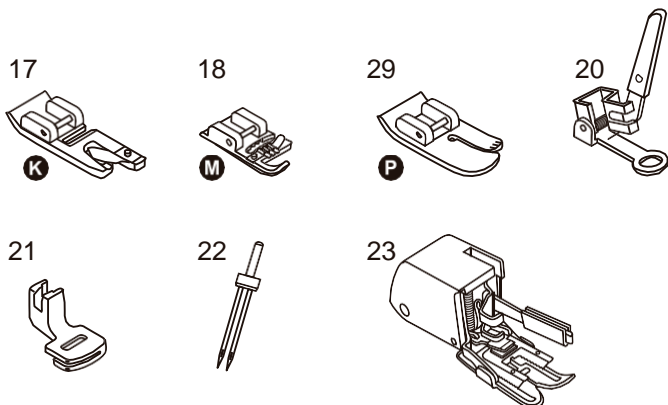
Deze naaimachine is uitsluitend bedoeld voor huishoudelijk gebruik.

Accessoires



Standaard accessoires

1. Universele persvoet (T)
2. Ritsluitingvoet (I)
3. Knoopsgatvoet (D)
4. Overlockvoet (E)
5. Blindzoomvoet (F)
6. Cordonvoet (A)
7. Knoopaannaivoet (H)
8. Reinigingsborstel/tornmesje
9. Garenpen
10. Geleider voor doorstikken/quilten
11. Spoeltjes (3x)
12. Schroevendraaier (L & S)
13. Doosje naalden
14. Garenpen viltje
15. Garenhouder
16. Stylus voor aanraakpaneel



Optionele accessoires

17. Koordvoet (M)
18. Zoomvoet (K)
19. Quiltvoet (P)
20. Stop/borduurovoet
21. Rimpelvoet
22. Tweelingnaald
23. Boventransport

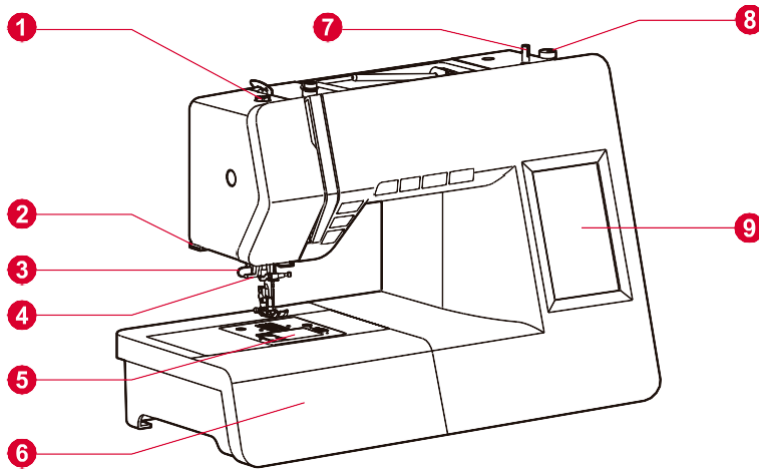
Opmerking:

De accessoires kunnen worden opgeborgen in de bergruimte voor accessoires.

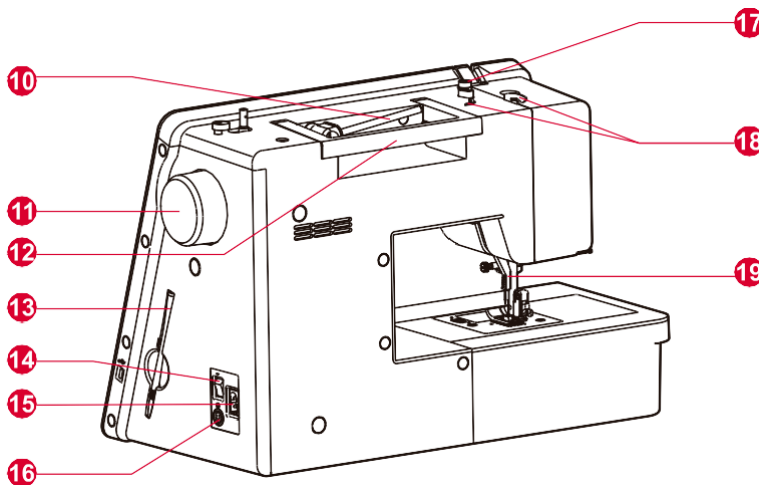
Accessoires

Optionele accessoires worden niet meegeleverd met de machine; ze zijn echter verkrijgbaar als speciale accessoires bij de dealer bij u in de buurt.

Apparaatonderdelen

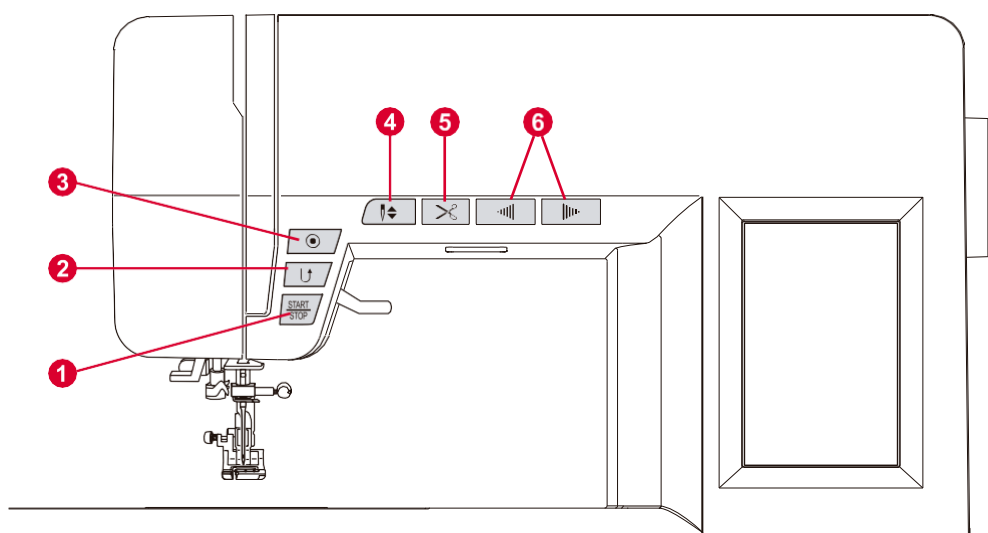


1. Persvoetdruk instellen
2. Draadsnijder
3. Knoopsgathendel
4. Spoelwindpen
5. Spoelwinderstop
6. Automatische draadinrijger
7. Deksel van de spoel
8. Aanschuiftafel en accessoirebox
9. LCD-scherm



10. Handwiel
11. Horizontale garenpen
12. Handgreep
13. Opspoeldraadgeleider
14. Bovendraadgeleider
15. Stylus
16. Hoofdschakelaar
17. Aansluiting voor voetpedaal
18. Netsnoeringang
19. Persvoethendel

Knoppen op de machine



1. Start/Stop-knop

De naaimachine begint te naaien als de start/stop-knop wordt ingedrukt en stopt wanneer de knop opnieuw wordt ingedrukt. De naaimachine naait aan het begin langzaam, daarna steeds sneller tot de ingestelde naaisnelheid is bereikt.

De naaisnelheid kan worden aangepast met de snelheidsregeling.

2. Knop voor achterwaarts naaien

De steekpatronen 01, 04, 07, 22 en 23 kunnen achteruit worden genaaid.

Druk tijdens het naaien op de achteruitnaaiknop om in tegengestelde richting te naaien. Laat de knop los om terug te gaan naar vooruit naaien.

Als u op de achteruitnaaiknop drukt voordat u begint met naaien zal de machine, als u op de start/stop-knop of het voetpedaal drukt, permanent achteruit naaien en naait vooruit als u nogmaals op de knop drukt.

Als u de achteruitnaaiknop indrukt terwijl u enig ander patroon naait, zal de machine onmiddellijk afhechtsteken naaien en automatisch stoppen.

3. Knop voor automatisch afhechten „Auto-Lock“

Als steken 01-05, 07-09, 12, 14-23, 28 en 49 worden gekozen, zal de machine bij indrukken van de achteruitnaaiknop onmiddellijk 3 afhechtsteken naaien en daarna automatisch stoppen.

Behalve voor steken 01-09, 12, 14-23, 28, 37-44 en 49 zal de machine als u op auto-lock-knop drukt, 3 afhechtsteken naaien aan het einde van het huidige steekpatroon en dan automatisch stoppen.

4. Knop naaldstop omlaag/omhoog

Druk op deze knop om de naald omhoog of omlaag te bewegen.

Door te drukken op de knop naald omhoog/omlaag maakt de naald een halve steek. Afhankelijk van de actuele naaldpositie stopt hij in de tegenovergestelde positie, ofwel op de hoogste of op de laagste positie. Op hetzelfde moment wordt de naaldstoppositie na het naaien permanent ingesteld. De naaldstoppositie wordt op het LCD weergegeven.

5. Knop voor de draadsnijder

Zolang deze knop ingedrukt wordt, naait de naaimachine bij lage snelheid achteruit, ideaal om af te hechten.

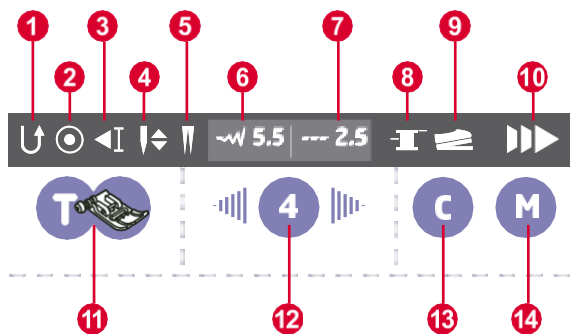
6. Snelheidsregelknoppen

Druk op deze knop om de naaisnelheid te wijzigen.

Druk om de naaisnelheid te verhogen op de '+'-knop.

Druk om de naaisnelheid te verlagen op de '-'-knop.

LCD-informatie



1. Achteruit naaien
2. Automatisch afhechten (auto-lock)
3. Automatische stop
4. Naaldpositie
5. Tweelingnaald
6. Aanbevolen steekbreedte
7. Aanbevolen steeklengte
8. Spoelen
9. Voetpedaal
10. Snelheid
11. Aanbevolen persvoet
12. Spanning
13. Combo
14. Geheugen

Opmerking:

Als de naaifunctie eenmaal is opgestart, verschijnt het functiesymbool in wit op de statusbalk.

LCD-knoppen



Instellingsknop

Druk op deze knop voor de instelling van de taal, helderheid, ouderlijke controle, schermbeveiliging, geluid, update en informatie over de softwareversie.



Knoppen voor spanningsinstelling

Wanneer u een steek selecteert, stelt de machine automatisch de aanbevolen draadspanning in en deze wordt weergegeven op het LCD-scherm met getallen.

Druk om de draadspanning te verhogen op de rechterknop naar een volgend hoger getal. Druk om de draadspanning te verlagen op de linkerknop naar een volgend lager nummer. Om terug te keren naar de standaard, drukt u op de middenknop.



Combinatieknop

Druk op de knop om de stekencombinatie in te stellen, in totaal 30 sets van elk 20 steken.



Geheugenknop

Druk op de knop om de huidige stekenparameter op te slaan van in totaal 30 sets.



Knop voor steekpatrooninstelling

Als u op een bepaalde stof naait, kunt u dit aanpassen met de knop voor steekpatrooninstelling.



Knop om te spiegelen

Druk op deze knop om een spiegelpatroon te naaien totdat de spiegelknop weer wordt ingedrukt.



Naaldknop

Druk op de tweelingnaaldknop en de machine verlaagt automatisch de maximale breedte voor het naaien met de tweelingnaald.



Druk nogmaals op de knop om terug te keren naar naaien met een enkele naald.



1.0



Knop voor het instellen van de steeklengte

Wanneer u een steek selecteert, wordt de aanbevolen steeklengte automatisch ingesteld en weergegeven op het LCD-scherm met getallen.

Druk op knop '-' voor een kortere steek. Druk op knop '+' voor een langere steek. Om terug te keren naar de standaard, drukt u op de waarde.

De steeklengte kan worden aangepast tussen '0,0-4,5' en bepaalde steken hebben een beperkt steeklengtebereik.



Knop voor het instellen van de steekbreedte

Wanneer u een steek selecteert, wordt de aanbevolen steekbreedte automatisch ingesteld en weergegeven op het LCD-scherm met getallen.

Druk op knop '-' voor een nauwere steek. Druk op knop '+' voor een wijdere steek. Om terug te keren naar de standaard, drukt u op de waarde.

De steekbreedte kan worden aangepast tussen '0,0-7,0' en bepaalde steken hebben een beperkt steekbreedtebereik.

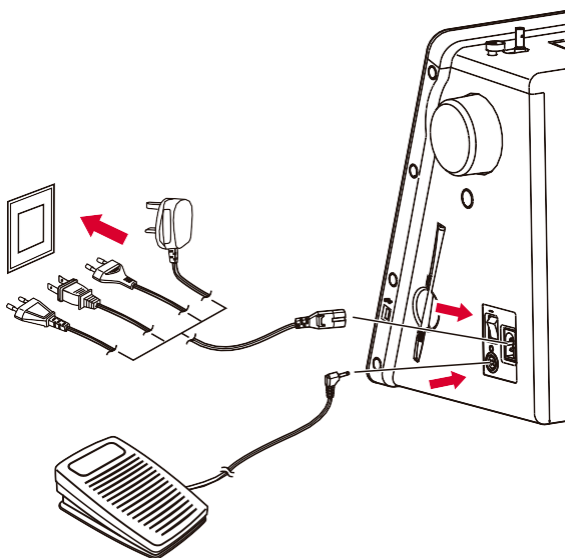
Als de steekpatronen 01-04, 06, 15 en 22-23 zijn geselecteerd, wordt de naaldpositie op het scherm weergegeven. De positie kan worden aangepast met de instelknoppen van de steekbreedte.

Door op knop '-' te drukken beweegt de naald naar links en met knop '+' beweegt de naald naar rechts.

De machine aansluiten

Opgelet:

Zorg er altijd voor dat de stekker van de naaimachine uit het stopcontact is getrokken en de hoofdschakelaar op 'O' (UIT) staat als de machine niet wordt gebruikt en voordat er onderdelen worden geplaatst of verwijderd.

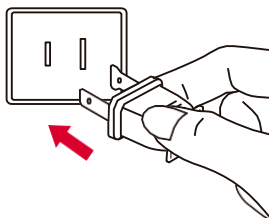


Zorg er voordat u de naaimachine op het stroomnet aansluit voor dat de spanning (Volt) en de frequentie van het apparaat overeenkomen met de spanning en frequentie van het elektriciteitsnet.

Zet de machine op een stabiel oppervlak.

1. Steek de aansluiting (2 ingangen) van de netstroomkabel in de aansluiting op de naaimachine.
2. Steek de netstroomkabel in het stopcontact.
3. Zet de hoofdschakelaar aan.
4. Het naailampje gaat branden zodra de naaimachine wordt ingeschakeld.

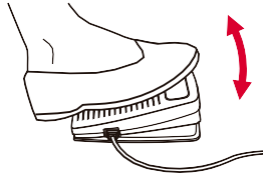
Zet om de machine uit te schakelen de hoofdschakelaar uit en trek de stekker uit het stopcontact.



Informatie over gepolariseerde stekker

Dit apparaat heeft een gepolariseerde stekker (een pin is breder dan de andere) om het risico op een elektrische schok te verminderen; deze stekker past in een gepolariseerd stopcontact maar op één manier. Als de stekker niet volledig in het stopcontact past, draai de stekker dan om. Als hij dan nog steeds niet past, neemt u contact op met een erkend elektricien om een correct stopcontact te laten installeren. Onder geen beding de stekker aanpassen.

Voetpedaal



Sluit het voetpedaal aan terwijl de naaimachine is uitgeschakeld door de stekker in de aansluiting op de naaimachine te steken. Zet de naaimachine aan en druk langzaam het voetpedaal in om met naaien te starten. Haal uw voet van pedaal en de naaimachine stopt.

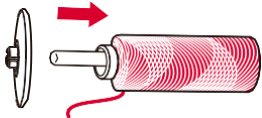
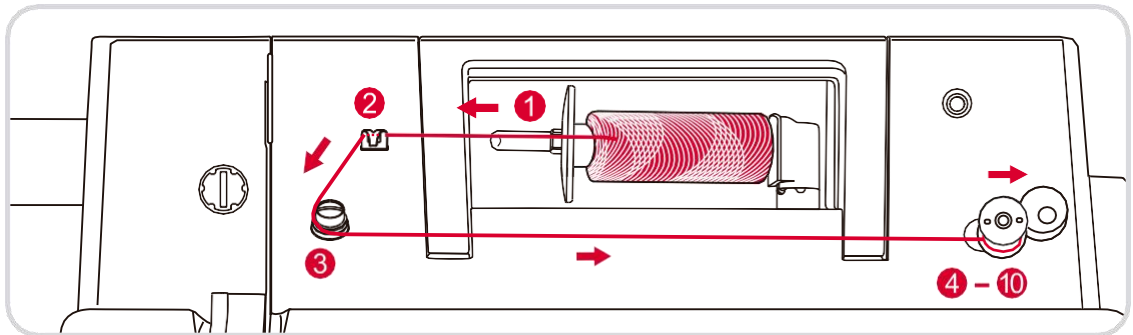
Opmerking:

De instelling van de snelheidsregelknoppen beperken de maximale snelheid van de machine.

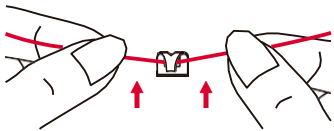
Opgelet:

Raadpleeg een elektromonteur bij twijfels over de aansluiting van de naaimachine op het elektriciteitsnet. Haal de stekker uit het stopcontact als de naaimachine niet wordt gebruikt.

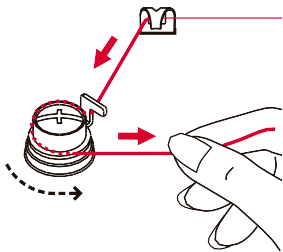
Spoelen



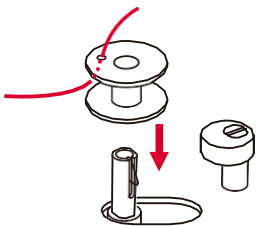
1. Zet de garenklos en garenschotel op de garenpen. Bij kleinere klosjes plaatst u de garenschotel met de smalle kant naast de spoel.



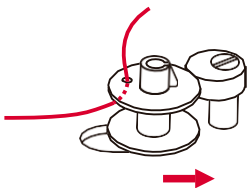
2. Trek de draad van de garenklos door de bovendraadgeleiding.



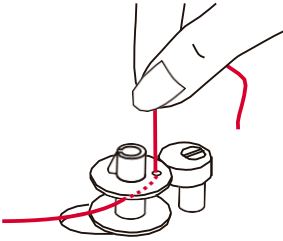
3. Wind de draad linksom rond de spanningsschijven van de spoel.



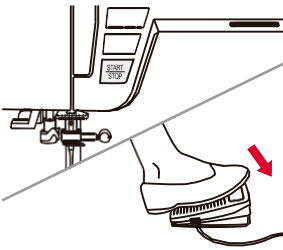
4. Leid het draadeinde door een van de binnengaten in de spoel zoals afgebeeld en plaats een lege spoel op de pen.



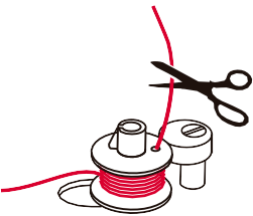
5. Duw de spoel naar rechts.



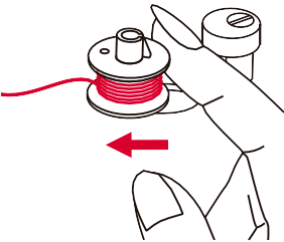
6. Houd het uiteinde van de draad met de hand vast.



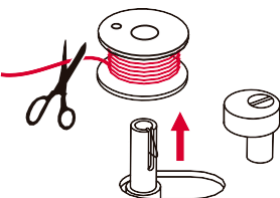
7. Druk op de start/stop-knop of druk op het voetpedaal.



8. Stop het spoelen na een paar omwentelingen en knip de draad zo dicht mogelijk bij de opening af. Laat verder draaien tot het spoeltje vol is.



9. Als de spoel vol is, draait hij langzaam rond. Laat het voetpedaal los of stop de machine. Duw de spoelwindpen naar links.

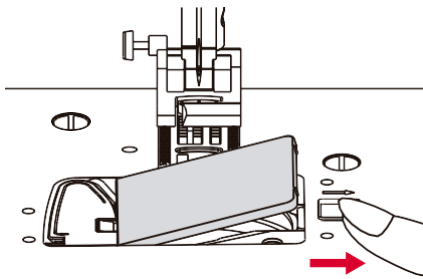


10. Knip de draad af en haal het volle spoeltje van de as.

Let op:

Zolang het spoelwinderasje naar rechts staat in de spoelwindpositie, kan er niet worden genaaid en kan het handwiel niet worden gedraaid. Om te naaien dient u de spoelwindpen naar links te duwen 'naaipositie'.

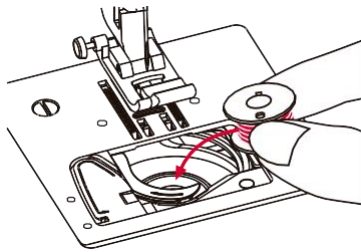
Spoel plaatsen



! Opgelet:

Zet de computergestuurde naaimachine voor het plaatsen of verwijderen van het spoeltje uit (hoofdschakelaar op 'O' zetten).

Om het spoeltje te kunnen plaatsen of verwijderen, moet de naald helemaal naar boven staan. Verwijder de spoeldeksel en de spoel.



Plaats het spoeltje zo in het spoelhuis dat het spoeltje linksom draait (richting van de pijl).

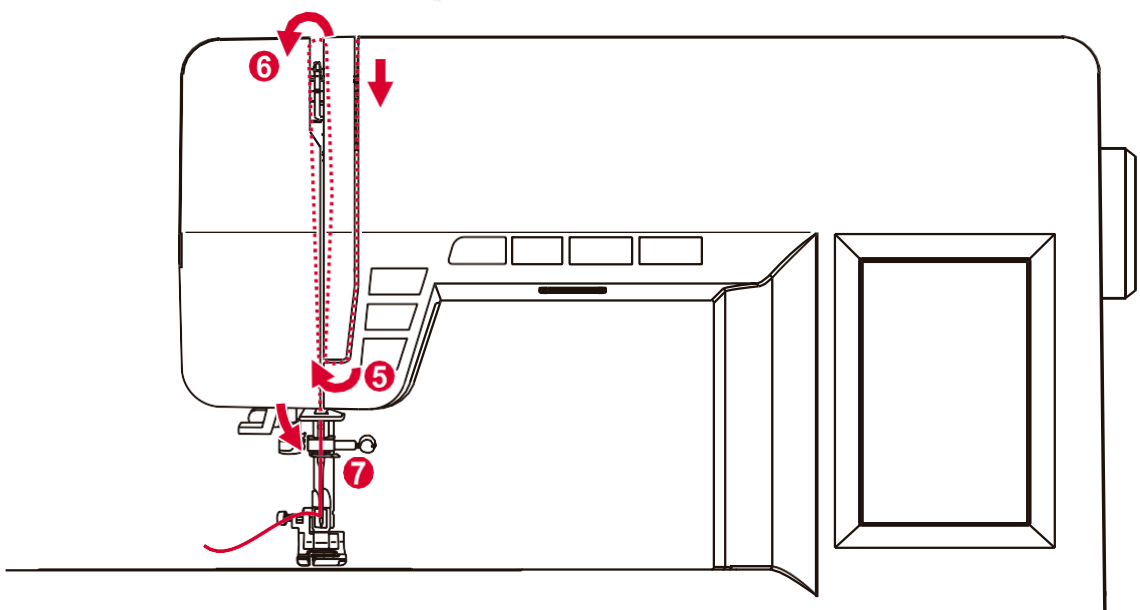
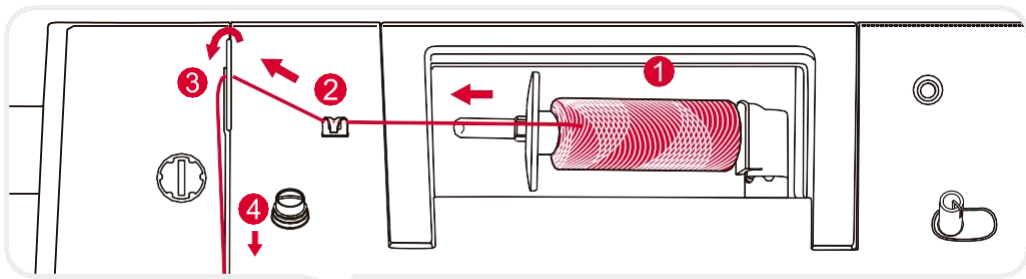


Trek de draad door de gleuf (A).

Houd een vinger voorzichtig bovenop de spoel. Trek de draad bij de pijlmarkering in de gleuf van de draadgeleider.

Om het teveel aan draad af te snijden, trekt u het naar u toe en snijdt u het met de draadsnijder op punt (B).
Sluit de deksel van de spoel.

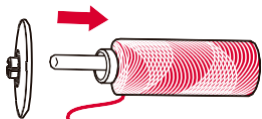
Inrijger bovendraad



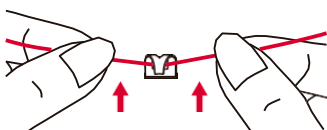
Opgelet:

Toch is het zeer belangrijk om de draad zorgvuldig in te rijgen omdat anders problemen kunnen ontstaan bij het naaien.

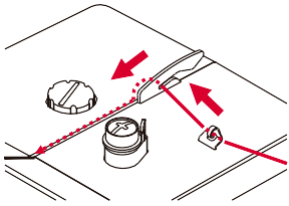
Zet de naald naar zijn hoogste punt en haal ook de persvoet omhoog om de spanningschijven vrij te maken.



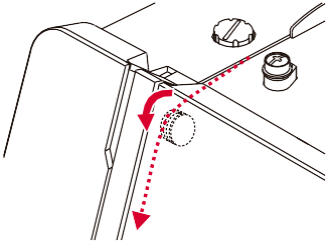
1. Garenklos en garenshotel op de garenpen plaatsen. Bij kleinere klosjes plaatst u de garenshotel met de smalle kant naast de spoel.



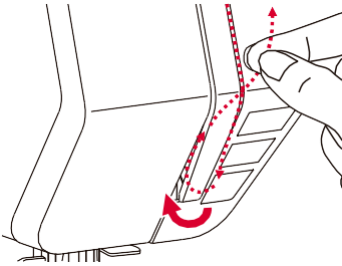
2. Trek de draad van de garenklos door de bovendraadgeleiding.



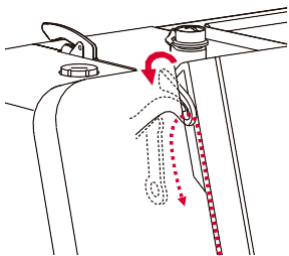
3. Trek de draad naar links door de draadgeleider en vervolgens naar voren, zoals afgebeeld.



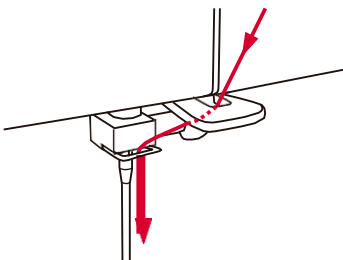
4. Leid de draad door de spanningsmodule door de draad tussen de zilveren schijven te laten passeren.



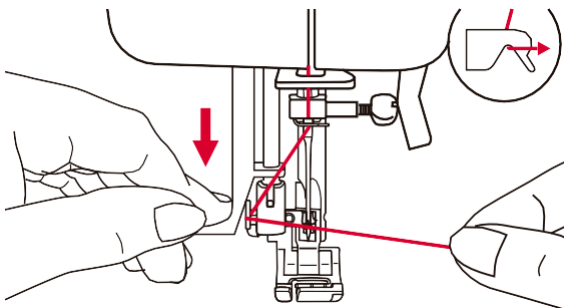
5. Naar links onder de geleidingspunt door leiden.



6. Eenmaal boven de draad van rechts naar links in de gleuf van de metalen draadhevel leggen en weer omlaag leiden.



7. Voer de draad achter langs de vlakke, horizontale draadgeleiding. Leid de draad door de draadlus.



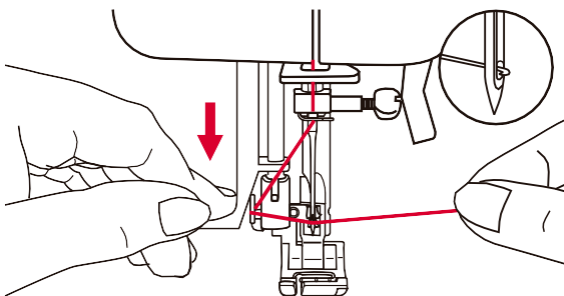
⚠ Opgelet:

Zet de aan-/uitschakelaar uit ('O') als u een van bovenstaande handelingen uitvoert!

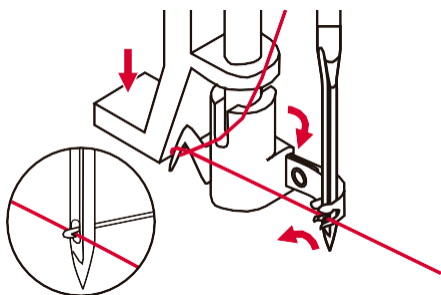
Zet de naald op zijn hoogste stand en laat de persvoet zakken.

Laat de hendel van de inrijger langzaam zakken en steek de draad door de haakvormige draadgeleiding zoals afgebeeld, trek de draad vervolgens naar rechts.

De inrijger draait automatisch naar de inrijgstand en het haakje gaat door het oog van de naald.

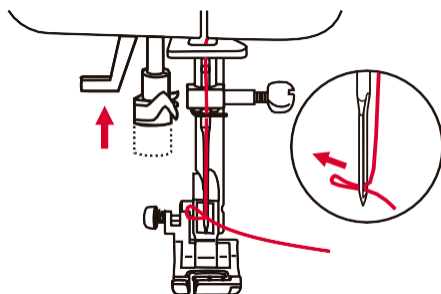


Plaats de draad voor de naald.

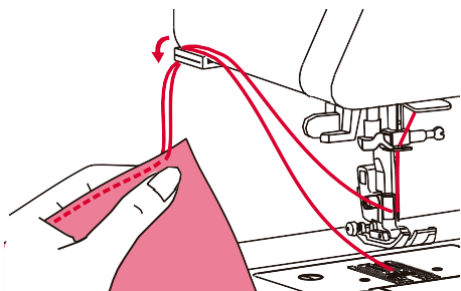


Houd de draad losjes vast en laat de hendel traag los. De haak draait en haalt de draad door het oog van de naald om zo een lus te vormen.

Trek de draad door het oog.



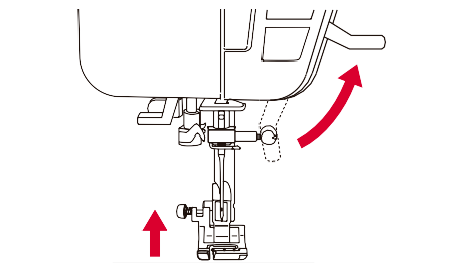
Draadsnijder



Zet de persvoet omhoog. Stof verwijderen en de draad naar links langs de naaldstang trekken en met de draadsnijder afsnijden.

De draadeinden worden afgesneden om de juiste lengte voor de volgende naad.

Persvoetje vervangen



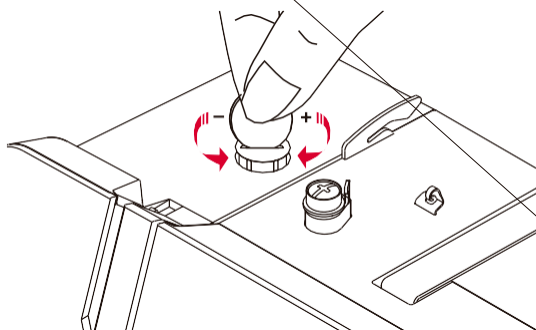
⚠ Opgelet:

De naald moet altijd op de hoogste stand staan.

Met de persvoethevel wordt de persvoet omhoog en omlaag gezet.

Als u diverse lagen of dikke stoffen naait, kunt u de persvoetlichter extra hoog zetten, zodat u het werk beter kunt positioneren.

Persvoetdruk instellen



De persvoetdruk van de machine is vooringesteld en hoeft niet te worden ingesteld op bepaalde stoffen (lichte of zware stoffen).

Als u de persvoetdruk wilt veranderen, draait u de stelschroef met een muntstuk.

Om zeer dikke stof te naaien vermindert u de druk door de schroef linksom te draaien, voor dunne stoffen draait u de schroef rechtsom.

Draadspanning



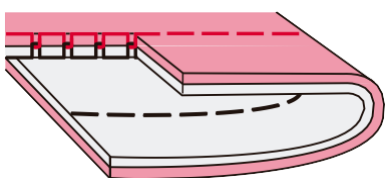
Basisinstelling van de draadspanning: '4'.

Zet de instelling om de draadspanning te verhogen naar een hoger getal. Zet de instelling om de draadspanning te verlagen naar een lager getal.

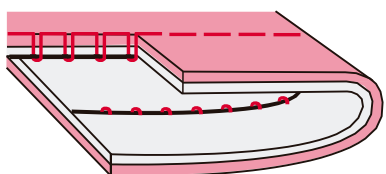
Het is belangrijk om bij het naaien met de juiste draadspanning te werken.

Bij alle decoratieve naaiwerkzaamheden wordt de steek mooier en plooit de stof minder als de bovendraad iets naar de linker stofkant wordt getrokken.

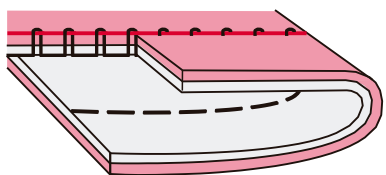
De spanning moet worden aangepast afhankelijk van het soort steek, het garen en de stof.



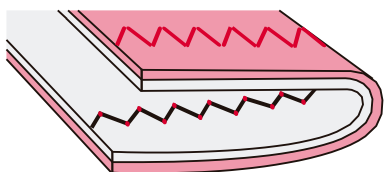
Normale draadspanning voor stikken.



Te weinig draadspanning voor stikken. Stel in op een hoger getal.



Te veel draadspanning voor stikken. Stel in op een lager getal.



Normale draadspanning voor zigzag- en siersteken.



De persvoethouder plaatsen

Opgelet:

Zet de aan-/uitschakelaar uit ('O') als u een van bovenstaande handelingen uitvoert!

Het persvoetje verwijderen

Zet de persvoet omhoog.

Druk op de zwarte hendel (A) en de voet komt los.

Het juiste persvoetje plaatsen

Laat de persvoethouder (B) neer totdat de uitsparing (C) zich rechtstreeks boven de pen (D) bevindt.

Druk op de zwarte hendel (A).

Laat de persvoethouder (B) neer en de persvoet (E) zal automatisch vastklikken.

Verwijderen en bevestigen van de persvoetschacht

Zet de persvoet omhoog (A).


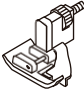


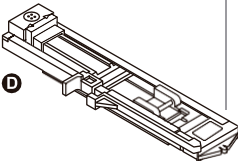



Verwijder en bevestig de persvoethouder (B) zoals afgebeeld.

Randgeleider plaatsen

Bevestig de randgeleider (A) in de sleuf zoals afgebeeld.

Pas aan naar gelang nodig is voor zomen, plooiën, enz.

Gebruikershandleiding persvoet

PERSVOET	TOEPASSING	PERSVOET	TOEPASSING
 <p>T Universele persvoet (T)</p>	Algemeen naaien, patchwork, siersteken, smockwerk, fagotsteek enz.	 <p>F Blindzoomvoet (F)</p>	Blindzomen
 <p>I Ritssluitingvoet (I)</p>	Ritssluiting innaaien	 <p>E Overlockvoet (E)</p>	Randen omzomen
 <p>D Knoopsgatvoet (D)</p>	Knoopsgaten naaien, afheeststeken, stopsteken.	 <p>A Cordonvoet (A)</p>	Cordonsteek naaien
 <p>H Knoop-aannaivoet</p>	Knopen aannaaien	 <p>P Quiltvoet (P)</p>	Quilten

Aanwijzing naaldkeuze

Als basisprincipe geldt: dun garen en naalden voor fijne stoffen en dikker garen en naalden voor stevigere en zwaardere stoffen.

De volgende tabel geeft informatie over de geschikte draad en naald voor diverse stoffen.

NAALDGROOTTE	STOFFEN	GAREN
9-11 (70-80)	Lichtgewicht stoffen: dunne katoen, voile, serge, zijde, mousseline, Qiana interlocks, gebreide katoen, tricot, jersey, crêpe, gewoven polyester, overhemden- en bloezenstof.	Dun katoenen garen, nylon, polyester of katoenen garen met polyester kern.
11-14 (80-90)	Middelzware stoffen: katoen, satijn, neteldoek, zeildoek, dubbel gebreide stof, lichte wol.	De meeste garens zijn van gemiddelde sterkte en voor deze stoffen en naaldgroottes geschikt.
14 (90)	Middelzware stoffen: katoenen zeildoek, wol, dikkere gebreide stoffen, badstof, jeans.	Gebruik polyester garen bij synthetisch materiaal en katoen bij natuurlijk geweven stoffen voor het beste resultaat.
16 (100)	Zware stoffen: canvas, wollen stoffen, tentdoek en quilts, jeans, meubelstoffen (licht tot middelzwaar).	Gebruik voor de boven- en de onderdraad altijd hetzelfde garen.
18 (110)	Dikke wol, jasstoffen, meubelstoffen, sommige leersoorten en vinyl.	Zwaar garen, tapijtgaren.

Let op:

- Als basisprincipe geldt: dun garen en naalden voor fijne stoffen en dikker garen en naalden voor stevigere en zwaardere stoffen.
- Test het garen en de naald altijd op een klein lapje van de stof die wordt gebruikt.
- Gebruik hetzelfde garen voor de boven- en onderdraad.
- Gebruik verstevigend materiaal voor fijne of stretchstof.

Naald verwisselen

Opgelet:

Zet de aan-/uitschakelaar uit ('O') als u een van bovenstaande handelingen uitvoert!

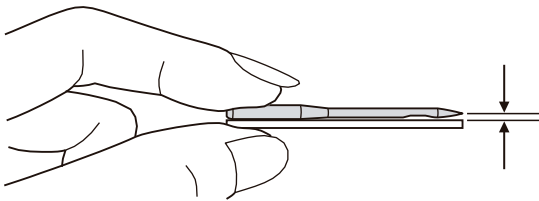
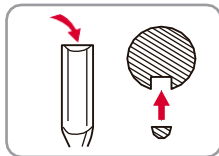
Regelmatig de naald vervangen, zeker als de naald veel is gebruikt en problemen veroorzaakt.

Draai de klemmschroef van de naald (A) los en verwijder hem.

Steek de nieuwe naald in met de platte kant van de as naar achter.

Plaats de naald zover mogelijk naar boven.

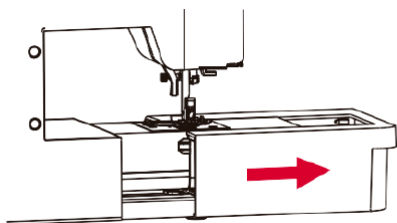
Zet de schroef (A) vast nadat u de nieuwe naald heeft geplaatst.



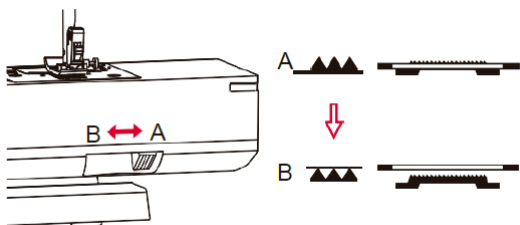
Naalden moeten in perfecte staat verkeren. Er kunnen problemen optreden bij het gebruik van:

- Kromme naalden
- Naalden met scherpe punten

Transporteurs omhoog en omlaag zetten



Met de naaitafel van de machine genomen ziet u de regelhendel van de transporteur op de basis aan de achterkant van de naaimachine.



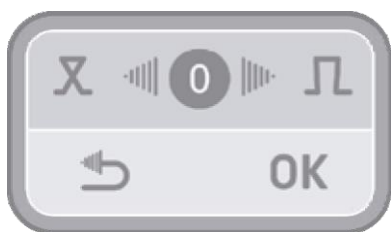
Door de hendel naar de (B) te schuiven, komt de transporteur omlaag (bijv. bij het aannaaien van knopen). Als u weer normaal wilt naaien, schuift u de hendel naar (A) om de transporteur omhoog te zetten.

Steekbalans instellen

Als siersteken, letters, cijfers of het handmatige knoopsgat ongelijk worden genaaid op bepaalde materialen, kunt u dit met de instelknop voor de steekbalans corrigeren.

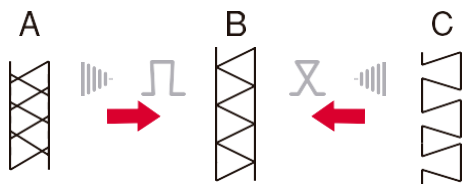
Opmerking:

Test de gewenste steek altijd op een lapje stof van het huidige project.



Druk na het steekpatroon te hebben gekozen op de steekinstelknop om in het scherm te komen. Druk op de linker- of rechterpijlknop om de waarden te wijzigen en druk op 'OK' om de instelling op te slaan. De instelling blijft behouden, ook als u de machine uitschakelt. Door op de 'terugkeer'-knop te drukken, gaat u uit het menu zonder de gewijzigde waarden op te slaan.

De gewijzigde instelling is van toepassing op alle steekpatronen. Druk in het midden om de standaard waarde te herstellen.

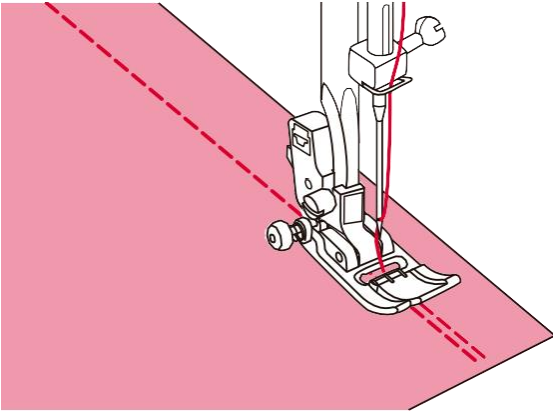


A. Als de steekpatronen te veel zijn samengedrukt, drukt u op de rechterpijlknop om de waarde te verhogen.

B. Juiste instelling.

C. Als de steekpatronen te veel uit elkaar staan, drukt u op de linkerpijlknop om de waarde te verlagen.

Achteruit stikken



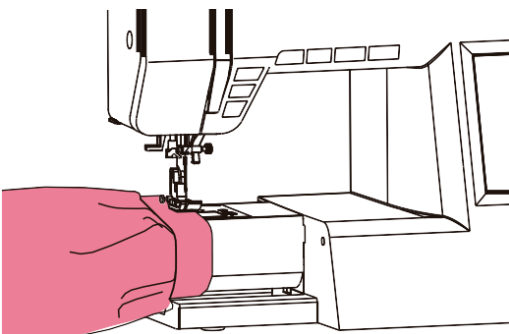
Achteruit naaien wordt gebruikt om aan het begin en einde af te hechten.

Druk op de achteruitnaaiknop en naai 4-5 steken. Zodra u de knop loslaat, naait de naaimachine weer vooruit.

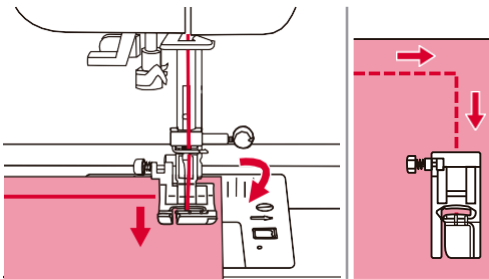
Naaien met de vrije arm

Houd om de aanklikbare naaitafel te verwijderen deze horizontaal en trek hem in de richting van de pijl.

Naaien met de vrije arm wordt gebruikt voor het naaien van mouwen, taillebanden, broekspijpen en andere kokervormige kledingstukken.



Naairichting wijzigen



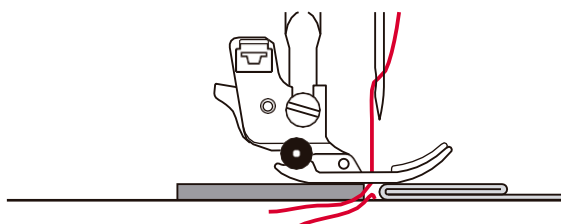
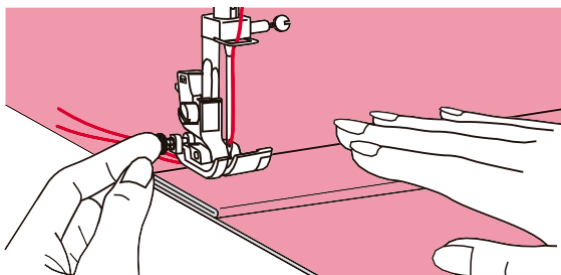
Stop zodra u bij de hoek bent.

Steek de naald handmatig in de stof of druk eenmaal op de naaldstop omhoog/omlaag.

Zet de persvoet omhoog en gebruik de naald als spil om de stof te draaien.

Laat de persvoet zakken en ga verder met naaien.

Naaien van dikke stoffen



De zwarte knop aan de linkerkant voor de universele voet blokkeert de persvoet horizontaal als de knop voor het laten zakken van de persvoet wordt ingedrukt.

Zo ontstaat een gelijkmatiger transport bij het begin van een naad en bij het naaien van meerdere lagen stof (naden, jeanszomen enz.).

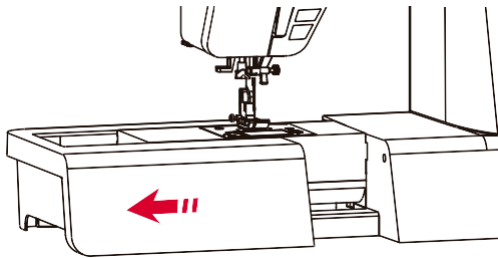
Bij het bereiken van een dik punt, de naald laten zakken en de persvoet omhoog zetten. Druk op de punt van de persvoet en druk de zwarte knop in, vervolgens de persvoet weer laten zakken en verder naaien.

De zwarte knop gaat na een paar steken weer automatisch uit.

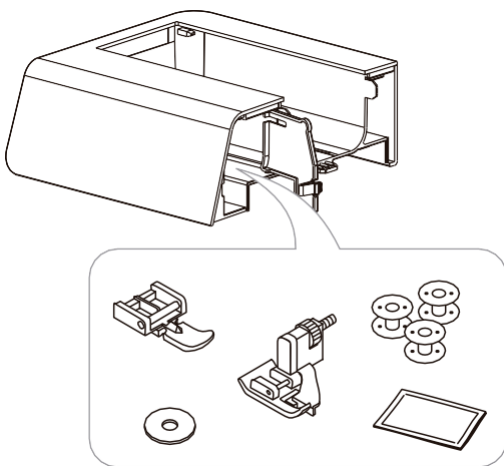
Er kan ook een ander dik stuk stof achter de naad worden gelegd.

Of de persvoet ondersteunen en met de hand in de richting van de vouw transporteren.

Naaitafel

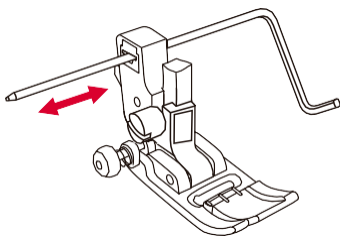


Houd de naaitafel horizontaal en trek hem in de richting van de pijl.

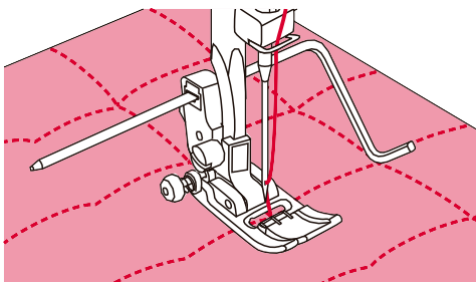


De binnenkant van de vastklikkende naaitafel wordt gebruikt als accessoiredoos.

Randgeleider gebruiken



Steek de randgeleider in de persvoethouder zoals afgebeeld en stel naar wens de afstand in.



Naai de eerste rij en beweeg over de stof om opeenvolgende rijen te naaien met de randgeleider langs de eerdere gestikte rij.

Tweelingnaald gebruiken

Opmerking:

De tweelingnaald is optioneel. Hij behoort niet tot de accessoires.

Opgelet:

Gebruik met tweelingnaalden altijd de universele naaivoet (T), ongeacht welk soort naaiwerk u uitvoert.

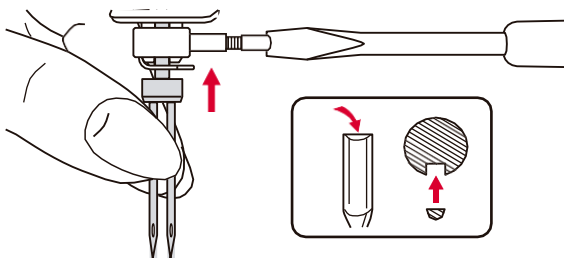
Gebruik alleen tweelingnaalden met een afstand van max. 2 mm.



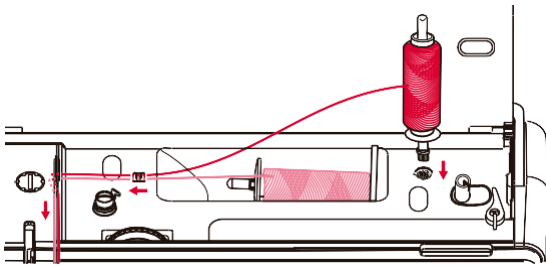
Dit pictogram verschijnt alleen als het steekpatroon het gebruik van tweelingnaalden ondersteunt.



Druk op de knop, het LCD-scherm geeft het tweelingnaaldpictogram weer en de machine verlaagt automatisch de maximale breedte voor het naaien met de tweelingnaald naar 2 mm.

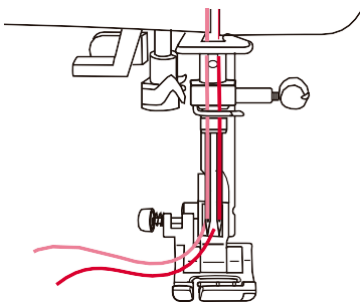


Tweelingnaald plaatsen.



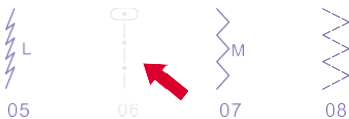
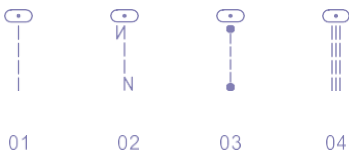
Volg de aanwijzingen op voor het inrijgen van een enkele draad met gebruik van de horizontale garenpunten. Rij deze door de linkernaald.

Zet de tweede garenhouder in het gat bovenop de machine.



Rij de draad door de resterende punten, waarbij u zorgt dat u de draadgeleider boven de naald overslaat en rijg de draad door de rechternaald.

Rij een draad afzonderlijk door iedere naald.



Er worden naast elkaar twee stiksels genaaid.

Als de tweelingnaaldfunctie wordt ingesteld, komen steekpatronen die deze functie niet ondersteunen weergegeven in grijs.

De tekstmodus, combinatiemodus, geheugenmodus en smartmodus zijn niet beschikbaar.

Opmerking:

Zorg ervoor dat de twee draden die worden gebruikt voor de tweelingnaald even dik zijn.

Ga bij naaien met de tweelingnaald altijd langzaam te werk en zorg dat u een lage snelheid aanhoudt om kwaliteitssteken te garanderen.

Als de tweelingnaaldfunctie is geselecteerd, blijft deze actief, ook als het steekpatroon wordt gewijzigd. Druk weer op de knop om deze functie te deactiveren.

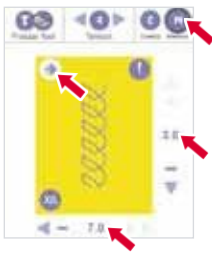
Geheugenfunctie

De instellingen voor de steekbreedte, steeklengte enz. zijn voor iedere steek in de machine vooraf ingesteld. Als u echter specifieke instellingen heeft die u later weer voor een steek wilt gebruiken, kunt u de instellingen (steekbreedte, steeklengte en spiegelfunctie) wijzigen, zodat dit voor die steek kan worden opgeslagen. De geheugenfunctie heeft ruimte voor dertig instellingensets die voor een enkel steekpatroon kunnen worden opgeslagen.

☒ Instellingen opslaan



Dit pictogram verschijnt alleen als het steekpatroon het gebruik van de geheugenfunctie ondersteunt.



Specificeer de instellingen van uw voorkeur (steekbreedte, steeklengte en spiegelfunctie) en druk daarna op de geheugenknop.



Selecteren van het getal van de lege geheugenmodule. (bijvoorbeeld: M1)



Voer de bestandsnaam in, bijv. AAAA.
De naam van iedere individueel bestand mag niet langer zijn dan 13 tekens. Druk op de OK-knop en de instellingen worden opgeslagen.



Het originele scherm verschijnt automatisch.

❏ Oproepen en naaien



Druk in het exportmodel op de geheugenknop om in de geheugenmodus te komen.



Selecteer de geheugenmodule die u wilt naaien en nu verschijnt het bedieningsvenster. (bijvoorbeeld: M1)

Druk op de naaiknop.



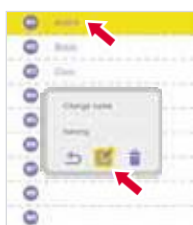
Het geheugen van de steek verschijnt.

Druk op de start/stop-knop of het voetpedaal om met naaien te beginnen.

Instellingen bewerken



Druk in het exportmodel op de geheugenknop om in de geheugenmodus te komen.



Selecteer de geheugenmodule waarvan u de instellingen wilt bewerken en nu verschijnt het bedieningsvenster. (bijvoorbeeld: M1)
Druk op de bewerkingsknop.



Het bewerkingsvenster verschijnt.

Nu kunnen de steeklengte, steekbreedte en spiegelfunctie van de steekpatronen worden gewijzigd. Als de waarde niet aanpasbaar is, worden deze grijs weergegeven.

Druk op de OK-knop en de instellingen worden opgeslagen.



Het originele scherm verschijnt automatisch.

De naam van de geheugenmodule wijzigen



Druk in het exportmodel op de geheugenknop om in de geheugenmodus te komen.



Selecteer de geheugenmodule waarvan u de naam wilt wijzigen en nu verschijnt het bedieningsvenster. (bijvoorbeeld: M1)

Druk op de naamwijzigingsknop.



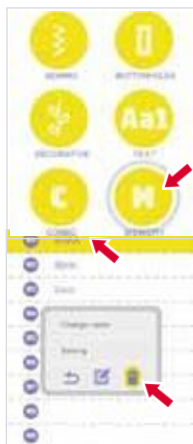
Voer de nieuwe naam in, bijv. A01. Druk op de OK-knop om op te slaan.



Het originele scherm verschijnt automatisch.

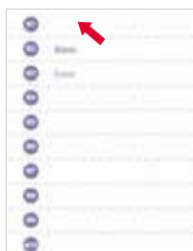


Instellingen verwijderen



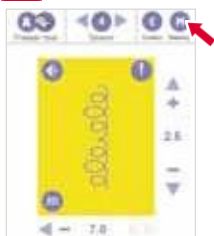
Druk in het exportmodel op de geheugenknop om in de geheugenmodus te komen.

Selecteer de geheugenmodule waarvan u de instellingen wilt bewerken en nu verschijnt het bedieningsvenster. (bijvoorbeeld: M1)
Druk op de verwijderknop.

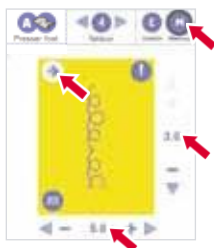


De instelling wordt verwijderd.
Het originele scherm verschijnt automatisch.

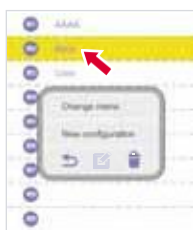
Instellingen vervangen



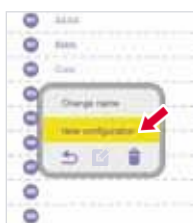
Dit pictogram verschijnt alleen als het steekpatroon het gebruik van de geheugenfunctie ondersteunt.



Specificeer de instellingen van uw voorkeur (steekbreedte, steeklengte en spiegelfunctie) en druk daarna op de geheugenknop.



Selecteer het nummer van de geheugenmodule die u wilt vervangen en daarna verschijnt het bedieningsvenster. (bijvoorbeeld: M2)



Als u op de naamwijzigingsknop drukt, worden nadat u de nieuwe naam heeft ingevoerd, de instellingen ook opgeslagen.



Als u de nieuwe configuratie indrukt, worden de instellingen opgeslagen en verschijnt automatisch het originele scherm.



Het originele scherm verschijnt automatisch.

Combinatiefunctie

Gecombineerde patroonsteken kunnen worden opgeslagen voor later gebruik. Omdat opgeslagen steekpatronen nadat de naaimachine wordt uitgeschakeld niet verloren gaan, kunnen ze op elk moment worden opgeroepen. Dit is handig voor steekpatronen, zoals namen, die vaak gebruikt worden.

U kunt verschillende steekpatronen combineren, zoals tekststeken, kruissteken of cordonsteken.

Er bestaan 30 modules voor combinatiefuncties en iedere module kan 20 eenheden aan steekpatronen bevatten.

✘ Steken of tekst combineren



Dit pictogram verschijnt alleen als het steekpatroon het gebruik van de combinatiefunctie ondersteunt.



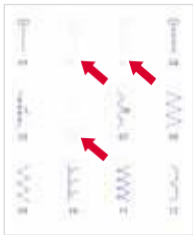
Selecteren van het getal van de lege combinatiemodule. (bijv. C1)



Voer de naam in en druk op de OK-knop. (bijv. Combo_01.)
De naam van iedere individueel bestand mag niet langer zijn dan 13 tekens.



Ga daarna naar de combinatiebewerkmodus.
Druk op de toevoegknop om in de patronenzoecker te gaan.



De steekpatronen die deze functie niet ondersteunen worden weergegeven in grijs.
 Selecteer de gewenste steken of tekst, bijv.: steek 70 en tekst Ster.

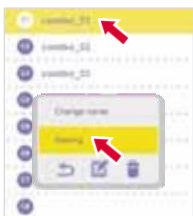


De steken of tekst worden vervolgens in de lege eenheid opgeslagen. Druk op de knop (A) om op te slaan of druk op de knop (B) om op te slaan en de combinatiemodus in te gaan.

❌ Oproepen en naaien



Druk op het expertmodel de combinatieknop in om in de combinatiemodus te gaan.



Selecteer de combinatiemodule die u wilt naaien en nu verschijnt het bedieningsvenster. (bijv. C1)
 Druk op de naaiknop.



Ga dan in de combinatiemodus, het scherm toont de steek van de 1e combinatiepositie en rechts onderaan verschijnt het huidige steekpatroon/totale steekpatroon. Druk op de start/stop-knop of het voetpedaal om met naaien te beginnen.

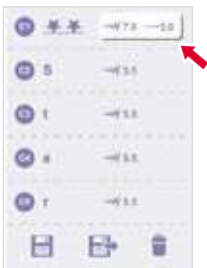
✘ Instellingen bewerken



Druk op het expertmodel de combinatieknop in om in de combinatiemodus te gaan.



Selecteer de combinatiemodule waarvan u de instellingen wilt bewerken en nu verschijnt het bedieningsvenster. (bijv. C1)
Druk op de bewerkingsknop.



Ga daarna in de combinatiebewerkingsmodus; van de steek met de witte markering kan de parameter worden bewerkt.
Selecteer de steek die u wilt bewerken.



Het bewerkingsvenster verschijnt.
De steeklengte, steekbreedte en spiegelfunctie van de steekpatronen kunnen worden aangepast. Als de waarde niet aanpasbaar is, wordt deze in grijs weergegeven.
Druk na het bewerken op de OK-knop.



Ga daarna terug naar de combinatiebewerkmodus.
Druk op de knop (A) om op te slaan of druk op de knop (B) om op te slaan en de combinatiemodus in te gaan.

A B

✘ De naam van de combinatiemodule wijzigen



Druk op het expertmodel de combinatieknop in om in de combinatiemodus te gaan.



Selecteer de combinatiemodule waarvan u de naam wilt wijzigen en nu verschijnt het bedieningsvenster. (bijv. C1)
Druk op de naamwijzigingsknop.



Voer de nieuwe naam in, bijv. Ster. Druk op de OK-knop om op te slaan.



Het originele scherm verschijnt automatisch.

✘ Instellingen verwijderen

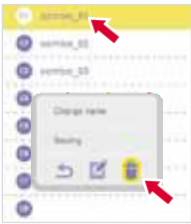


Druk op het expertmodel de combinatieknop in om in de combinatiemodus te gaan.

✘De combinatiemodule verwijderen

Selecteer de combinatiemodule die u wilt verwijderen en nu verschijnt het bedieningsvenster. (bijv. C1)

Druk op de verwijderknop.



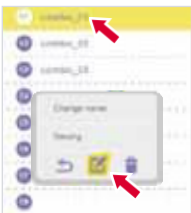
De combinatiemodule wordt verwijderd.



✘De steek verwijderen

Selecteer de combinatiemodule die u wilt bewerken en nu verschijnt het bedieningsvenster. (bijv. C1)

Druk op de bewerkingsknop.



Ga daarna naar de combinatiebewerkmodus.

Door op de verwijderknop te drukken, wordt uit de laatste combinatie-eenheid bij iedere druk een combinatie-eenheid verwijderd. Bijv. vier keer drukken verwijderd de combinatie-eenheid C5-C2.



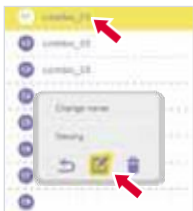


Na het verwijderen. Druk op de knop (A) om op te slaan of druk op de knop (B) om op te slaan en de combinatiemodus in te gaan.

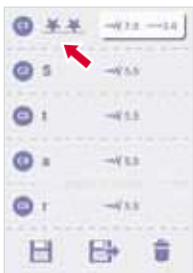
De combinatiesteek wijzigen



Druk op het expertmodel de combinatieknop in om in de combinatiemodus te gaan.



Selecteer de combinatiemodule waarvan u de instellingen wilt bewerken en nu verschijnt het bedieningsvenster. (bijvoorbeeld: C1)
Druk op de bewerkingsknop.



Ga daarna naar de combinatiebewerkmodus.
Selecteer de steek die u wilt vervangen en daarna verschijnt de patroonzoeker. (bijv. C1)



De gewenste steek kiezen. (bijv. steek 95)



A

B

De steek wordt vervangen en ga terug naar de combinatiebewerkingmodus. Druk op de knop (A) om op te slaan of druk op de knop (B) om op te slaan en de combinatiemodus in te gaan.

Machine-instellingen



In het instellingsprogramma kunnen de machine-instellingen worden aangepast of uitgevoerd. Het programma bevat 8 functies waaronder de taal, helderheid, ouderlijke controle, schermbeveiliging, geluid, update en informatie over de softwareversie.



Taal

U kunt kiezen uit een van de 7 talen voor de berichten die op het scherm worden weergegeven.

Scrol door de talen door de pijlpictogrammen aan te raken en kies de gewenste taal.

De instelling blijft behouden, ook als u de machine uitschakelt.



Helderheid

U kunt de helderheid van de verlichting aanpassen door het ronde pictogram op het scherm links/rechts aan te raken.

De helderheid van het LCD kan hier op vijf verschillende niveaus worden aangepast.

De standaard waarde is in het midden ingesteld en u kunt het scherm aanraken om het helderheidsniveau aan te passen.

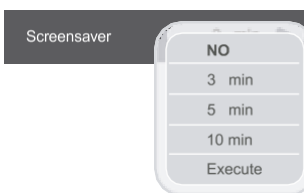
De instelling blijft behouden, ook als u de machine uitschakelt.



Ouderlijke controle

Deze functie biedt gebruikers de mogelijkheid een wachtwoord in te stellen of te wijzigen om te voorkomen dat kinderen de machine bedienen en schade veroorzaken.

- De machine heeft standaard geen wachtwoord; u kunt een wachtwoord instellen van maximaal 4 getallen.
- Als het wachtwoord is ingesteld, wordt de gebruiker gevraagd het juiste wachtwoord in te voeren als het scherm met schermbeveiliging wordt aangeraakt. Als de gebruiker niet binnen 10 seconden het wachtwoord invoeren of het scherm aanraken, gaat het scherm terug naar de schermbeveiliging.
- Wachtwoord wijzigen; raak het scherm aan en voer het nieuwe wachtwoord in. Druk op de OK-knop om het op te slaan en verlaat het menu. Het nieuwe wachtwoord wordt automatisch opgeslagen.
- Wachtwoord vergeten; druk gedurende 5 seconden op de Del-knop. De zoemer geeft een piepgeluid en het wachtwoord wordt naar zijn standaard waarde gereset.
- De instelling blijft behouden, ook als u de machine uitschakelt.



Schermb beveiliging

U kunt een keuze maken uit het menu voor schermbeveiligingsduur. De stand-bytimer kan worden ingesteld: NEE, 3 min, 5 min, 10 min en Uitvoeren. Als u 'Uitvoeren' aanraakt, schakelt het scherm onmiddellijk in de schermbeveiliging.

Het scherm staat nu in de schermbeveiliging als de machine is stand-by staat. Als u het scherm aanraakt als de schermbeveiliging is ingeschakeld, gaat het naar het voorgaande scherm.

De instelling blijft behouden, ook als u de machine uitschakelt.



Geluid instellen

Het zoemergeluid kan aan of uit worden gezet.

Update software



Software updaten

1. Plaats de USB-schijf (dient de juiste modelsoftware te hebben).
2. Kies de USB-upgradeknop om aan te vangen.
3. Het systeem gaat automatisch aan het werk.
4. Het is verboden de USB-schijf tijdens het uitvoeren van de upgrade te verwijderen. Dit kan ervoor zorgen dat het systeem niet meer functioneert.
5. Nadat de upgrade is voltooid, start de machine automatisch opnieuw op en kan de USB-schijf worden verwijderd.

Update Idee



Found Idee files in storage

New:6	Update:0	Total:6/60
Clean all		
<input checked="" type="checkbox"/>	Idea01	
<input checked="" type="checkbox"/>	Idea02	
<input checked="" type="checkbox"/>	Idea03	
<input checked="" type="checkbox"/>	Idea04	
<input checked="" type="checkbox"/>	Idea05	
<input checked="" type="checkbox"/>	Idea06	
<input type="checkbox"/>	Idea07	
<input type="checkbox"/>	Idea08	
<input type="checkbox"/>	Idea09	
<input type="checkbox"/>	Idea10	

Navigation icons: back, forward, search, refresh

Idee updaten

1. Plaats de USB-schijf en druk op deze knop om een nieuw Idee-bestand toe te voegen.
2. Als u op deze knop drukt, komt de machine op uw eigen lijst van bestanden van uw keuze.
3. U kunt bekijken welke Idee-bestanden u wilt toevoegen (of updaten). Als u nogmaals klikt, wordt hij verwijderd.
4. Als u een nieuw bestand bekijkt, verhoogt de 'Nieuw-status'. Als de status van het file wordt bijgewerkt, wordt ook de 'Update' verhoogd.
5. 'Totaal' staat voor het maximaal toegestane aantal machines in de Idee-bestanden.
6. Selecteer de knop 'Alles wissen' om alle items die u heeft geselecteerd te wissen.
7. Nadat u op de OK-knop heeft gedrukt, wordt de machine gebaseerd op uw keuze om een Idee-bestand toe te voegen of te updaten.
8. Als u op de Annuleer-knop drukt, gaat de machine terug naar de instellingenpagina en wordt het idee-updateproces niet uitgevoerd.

Version: v01

Versie

Informatie over softwareversie.

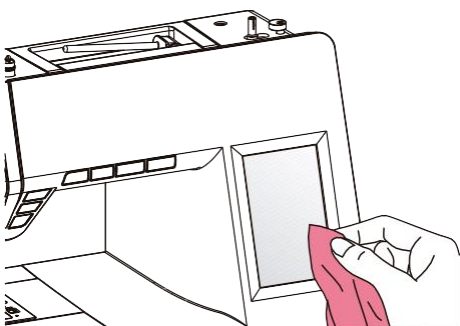
LCD-scherm reinigen

Opgelet:

Trek de stroomkabel uit het stopcontact voordat u het scherm en de buitenkant van de naaimachine schoonmaakt, want dit zou anders kunnen leiden tot letsel of een elektrische schok.

Als het voorpaneel vuil is, veegt u dit voorzichtig af met een zachte en droge doek.

Gebruik geen organisch oplosmiddel of reinigingsmiddel.



Het oppervlak van de naaimachine reinigen

Opgelet:

Trek de stroomkabel uit het stopcontact voordat u het scherm en de buitenkant van de naaimachine schoonmaakt, want dit zou anders kunnen leiden tot letsel of een elektrische schok.

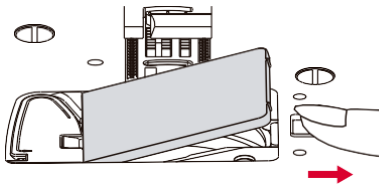
Als de buitenkant van de naaimachine vuil is, week dan een doek in een mild reinigingsmiddel, wring deze goed uit en veeg de buitenkant schoon. Veeg het oppervlak na deze manier van reinigen nogmaals af met een droge doek.



Grijper reinigen

Pluizen en stukken draad kunnen zich in de haak ophopen en de soepele werking van de machine beïnvloeden.

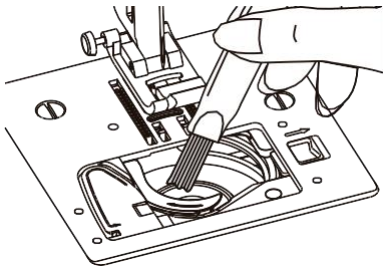
Controleer dit regelmatig en reinig het stikmechanisme indien nodig.



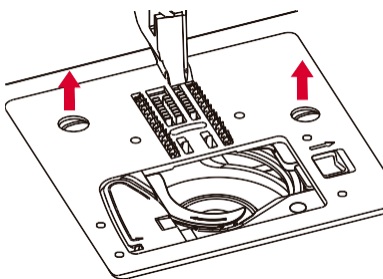
! Opgelet:

Ontkoppel de machine van het stopcontact voordat u onderhoudswerk uitvoert.

Verwijder de spoeldeksel en de spoel.

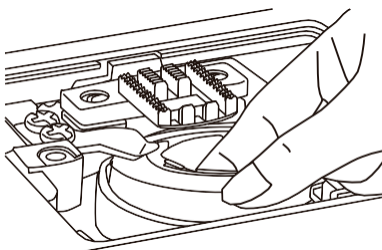


Reinig het spoelhuis met een borsteltje.

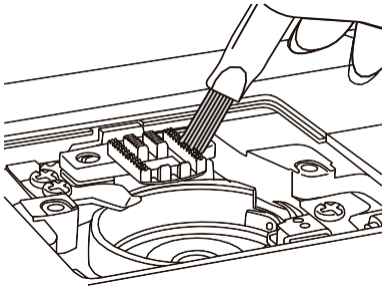


Verwijder de naald, de persvoet en de persvoethouder.

Verwijder de schroeven op de naaldplaat en verwijder daarna de naaldplaat.



Til het spoelhuis op en verwijder het.



Reinig de grijper, transporteur en het spoelhuis met een borsteltje. Gebruik daarna een zachte en droge doek.

Zet het spoelhuis terug in de grijper zodat de bovenkant (a) in de stopper (b) past, zoals in de afbeelding.

Naaiverlichting

Dit apparaat is uitgerust met duurzame ledverlichting, die verwacht wordt tijdens de levensduur van het apparaat mee te gaan.

Neem contact op met een plaatselijke servicedienst als de lamp onverhoopt vervangen moet worden.

Problemen oplossen

Probleem	Oorzaak	Correctie
Bovendraad breekt	1. De machine is niet juist ingeregen.	1. Rijg de machine opnieuw in.
	2. De draadspanning is te strak.	2. Verlaag de draadspanning (lager nummer).
	3. Het garen is te dik voor de naald.	3. Kies een grotere naald.
	4. De naald is niet correct geplaatst.	4. Verwijder de naald en plaats hem opnieuw (platte kant naar achteren).
	5. De draad is rond de garepen gewonden.	5. Verwijder de spoel en wind het garen rond de spoel.
	6. De naald is beschadigd.	6. Vervang de naald.
Onderdraad breekt	1. Het spoelhuis is niet correct geplaatst.	1. Verwijder het spoelhuis, plaats hem opnieuw en trek aan het garen. Het garen moet soepel uitgetrokken kunnen worden.
	2. Het spoelhuis is niet juist van garen voorzien.	2. Controleer de spoel en het spoelhuis.
	3. De onderdraadspanning staat te strak.	3. Haal wat spanning van de onderdraad zoals beschreven.
Overge slagen steken	1. De naald is niet correct geplaatst.	1. Verwijder de naald en plaats hem opnieuw (platte kant naar achteren).
	2. De naald is beschadigd.	2. Bevestig een nieuwe naald.
	3. Er werd een onjuiste naaldgrootte gebruikt.	3. Kies een naald die geschikt is voor het garen.
	4. De voet is niet goed bevestigd.	4. Controleer en bevestig hem correct.
	5. De machine is niet juist ingeregen.	5. Rijg de machine opnieuw in.
Naald breekt	1. De naald is beschadigd.	1. Bevestig een nieuwe naald.
	2. De naald is niet correct bevestigd.	2. Bevestig de naald correct (platte kant naar achteren).
	3. Onjuiste naaldgrootte voor de stof.	3. Kies een naald die geschikt is voor het garen en de stof.
	4. Onjuiste voet bevestigd.	4. Kies de juiste voet.
	5. De klemschroef van de naald zit los.	5. Gebruik een schroevendraaier om de schroef aan te draaien.
	6. De gebruikte persvoet is niet geschikt voor het soort steek dat u wilt naaien.	6. Bevestig de persvoet die geschikt is voor de steek die u wilt naaien.
	7. De bovendraadspanning staat te strak.	7. Haal wat spanning van de bovendraad.
Losse steken	1. De machine is niet correct ingeregen.	1. Controleer de inrijging.
	2. Het spoelhuis is niet correct van garen voorzien.	2. Voorzie het spoelhuis van garen zoals afgebeeld.
	3. De combinatie van naald/stof/garen is onjuist.	3. De naaldgrootte moet afgestemd zijn op de stof en het garen.
	4. De draadspanning is onjuist.	4. Corrigeer de draadspanning.

Probleem	Oorzaak	Correctie
Samengenomen of gerimpelde naden	1. De naald is te dik voor de stof.	1. Kies een dunnere naald.
	2. De steeklengte is onjuist aangepast.	2. Pas de steeklengte opnieuw aan.
	3. De draadspanning is te strak.	3. Haal wat spanning van de draad.
Rimpel naden	1. De draadspanning in de naald is te strak.	1. Haal wat spanning van de draad.
	2. De naalddraad is niet correct van garen voorzien.	2. Rijg de machine opnieuw in.
	3. De naald is te zwaar voor het te naaien materiaal.	3. Kies een naald die geschikt is voor het garen en de stof.
	4. De steeklengte is te lang voor de stof.	4. Maak een dicht stiksel.
	5. Als u dunne stof naait.	5. Naai met verstevigend materiaal onder de stof.
Patronen zijn vervormd	1. Er werd geen gebruik gemaakt van de juiste persvoet.	1. Kies de juiste voet.
	2. De draadspanning in de naald is te strak.	2. Haal wat spanning van de draad.
De machine loopt vast	1. Er zit garen in de haak vastgeklemd.	Verwijder de bovendraad en het spoelhuis, draai het handwiel met de hand naar achteren en voren en verwijder de draadresten.
	2. De transporteur zit vol met pluizen.	
De machine maakt lawaai	1. Er hebben zich pluizen of olie op de haak of naaldstang verzameld.	1. Reinig de haak en transporteur zoals beschreven.
	2. De naald is beschadigd.	2. Vervang de naald.
	3. Er komt een licht bromgeluid uit de inwendige motor.	3. Normaal.
	4. Er zit garen in de haak vastgeklemd.	Verwijder de bovendraad en het spoelhuis, draai het handwiel met de hand naar achteren en voren en verwijder de draadresten.
	5. De transporteur zit vol met pluizen.	
Ongelijke steken, ongelijke toevoer	1. Garen van slechte kwaliteit.	1. Kies garen van betere kwaliteit.
	2. Het spoelhuis is niet juist van garen voorzien.	2. Verwijder het spoelhuis en het garen en plaatst ze correct terug.
	3. De stof is opgetrokken.	3. Trek tijdens het naaien niet aan de stof, maar laat de machine het doorvoeren.
De naaimachine werkt niet	1. De machine is niet aangezet.	1. Zet de machine aan.
	2. De persvoethendel staat omhoog.	2. Laat de persvoethendel neer.
	3. De machine is niet aangesloten op de stroom.	3. Steek de netstroomkabel in het stopcontact.

www.facebook.com/veritassewing

www.instagram.com/veritassewing

www.veritas-sewing.com